

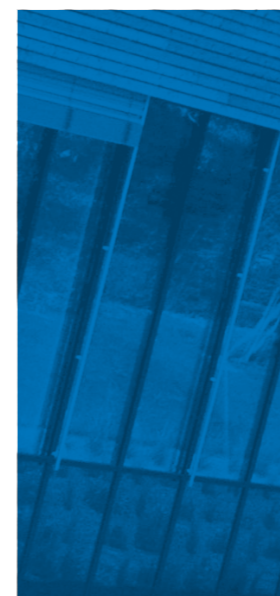
A modern building with a facade of horizontal wooden slats and large glass windows. The building is tilted, and the foreground shows a paved area with some low-lying plants and a small water feature with rocks.

MOŽNOSTI FINANCOVÁNÍ VÝZKUMU A VÝVOJE
V OBLASTI ENERGETICKY EFEKTIVNÍ VÝSTAVBY

Obsah

Poskytovatelé

Technologická agentura ČR.....	6
Doprava.....	6
TREND.....	7
Théta.....	8
Prostředí pro život.....	9
CO-FUNDS.....	10
DELTA 2.....	11
Kappa.....	12
SIGMA.....	13
OP TAK.....	14
Aplikace.....	14
Inovační vouchery.....	14
Inovace.....	15
Proof of Concept.....	15
Služby infrastruktury.....	16
Partnerství znalostního transferu.....	16
Horizont Evropa.....	18
Klastr 4 - Digitalizace, průmysl a vesmír.....	19
Klastr 5 – Klima, energetika a mobilita.....	20
Evropská rada pro inovace.....	21
MISE Klimaticky neutrální a chytrá města.....	22
Interreg.....	23
Interreg Europe.....	23
Interreg Central Europe.....	24
Interreg Danube transnational programme.....	25
LIFE.....	26
EUREKA.....	28
EUREKA NETWORK projects.....	28
EUROSTARS.....	29



Poděkování

Tato publikace je financována z projektu LTI19013 „Zvýšení kvality podpůrné infrastruktury v oblasti energeticky efektivní výstavby“ programu Inter Excellence MŠMT.

Úvod

Publikace „Možnosti financování výzkumu a vývoje v oblasti energeticky efektivní výstavby“ je plánovaným výsledkem projektu „Zvýšení kvality podpůrné infrastruktury v oblasti energeticky efektivní výstavby“ (financován MŠMT, program Inter-Excellence), který se zaměřuje na zlepšení podpory přípravy výzkumných projektů především do mezinárodních programů. Publikace obsahuje stručný přehled možností financování výzkumu na národní a mezinárodní úrovni pro výzkumné organizace a podniky, a to jak programy dobíhající z minulého programovacího období, tak programy z programovacího období 2021–2027. Vzhledem ke pandemii COVID-19 bylo schvalování některých programů zpožděno, např. OP TAK by měl být oficiálně schválen až v červnu 2022, proto jsou zde uvedeny pouze předběžné informace známé v době přípravy dokumentu. Ke každému programu je uvedeno jeho zaměření, podmínky financování, délka projektu a jaké typy organizací podporuje.



Technologická agentura ČR od roku 2009 centralizuje státní podporu aplikovaného výzkumu a vývoje. TA ČR vypisuje vlastní programy podpory a zároveň je administrátorem programů aplikovaného výzkumu některých ministerstev (MPO – TREND, MŽP – Prostředí pro Život, MD – Doprava 2020+). Dále TA ČR poskytuje své administrační systémy i MZe (ZEMĚ) a MV (Bezpečnostní výzkum). Na rozdíl od operačních programů není podpora TA ČR geograficky omezena a o projekty můžou žádat výzkumné organizace, podniky a v některých případech i státní a samosprávné celky, z celého území ČR. Výstupy projektů realizovaných v rámci programů financovaných TA ČR jsou aplikované výsledky použitelné v praxi.

Doprava 2020+

- modernizace dopravního sektoru s ohledem na udržitelnost, bezpečnost a společenské potřeby – program Ministerstva dopravy
- <https://www.tacr.cz/program/program-doprava-2020/>

CO podporuje

Tématy jsou udržitelná doprava, interoperabilní doprava, bezpečná doprava, ekonomická doprava, inteligentní doprava a prostorová data v dopravě. Program chápe dopravu v jejím širším slova smyslu jako souhrn jejích čtyř prvků, tzn. (1) dopravní infrastrukturu, (2) dopravní prostředky, (3) uživatele dopravy a (4) vlastní řízení dopravního provozu nebo přepravního procesu (produkt dopravy). V rámci RIS3 domén specializace spadá část témat do části Emerging Technologies, některé mohou spadat i do kreativních odvětví.

PRO KOHO je určen

- výzkumné organizace, organizační složky státu a územní samosprávné celky
- podniky – právnické osoby či podnikající fyzické osoby (podnikatelská činnost dle zákona č. 455/1991 Sb., o živnostenském podnikání) vykonávající hospodářskou činnost ve smyslu čl. 1 Přílohy Nařízení¹, které řeší projekt samostatně nebo ve spolupráci s dalšími účastníky a prokáží schopnost projekt spolufinancovat

KOLIK a NA JAK DLOUHO přispěje

Projekty mohou trvat 12–48 měsíců.

Dotace na projekt bývá omezena na 50 mil. Kč, s max. mírou podpory 80 % na projekt. Maximální míra podpory jednotlivých účastníků je určena typem/velikostí organizace.

Typy uchazečů / Kategorie činností	Průmyslový výzkum (PV)		Experimentální vývoj (EV)	
	Max. intenzita	V případě účinné spolupráce	Max. intenzita	V případě účinné spolupráce
Malý podnik	70 %	80 %	45 %	60 %
Střední podnik	60 %	75 %	35 %	50 %
Velký podnik	50 %	65 %	25 %	40 %
Výzkumná organizace	100 %		100 %	
Ostatní typy organizací	100 %		100 %	

NA CO přispěje

- osobní náklady – hrubá mzda, odvody na soc. a zdravotní pojištění, FKSP
- náklady na subdodávky – outsourcing části výzkumu
- ostatní přímé náklady – cestovné, služby, drobný hmotný a nehmotný majetek, materiál, odpisy majetku využívaného v projektu
- nepřímé náklady – lze je vykazovat metodami:
 - "full cost" – organizace musí mít již existující systém rozdělování nepřímých nákladů ve formě vnitřního předpisu, nebo
 - "flat rate" do výše 25 % ze součtu skutečně vykázaných osobních nákladů a ostatních přímých nákladů příjemce v příslušném roce

T A

Č R

¹ NAŘÍZENÍ KOMISE (EU) č. 651/2014
<https://eur-lex.europa.eu/legal-content/CS/TXT/?qid=1412338347983&uri=CELEX:32014R0651>

TREND

- výsledky s potenciálem pro konkurenceschopnost – nové produkty, výrobní postupy a služby – program Ministerstva průmyslu a obchodu
- <https://www.tacr.cz/program/program-trend/>

CO podporuje

Jedná se o program Ministerstva průmyslu a obchodu ČR. V rámci programu jsou podporovány projekty průmyslového výzkumu a experimentálního vývoje, které prokáží vazbu na technologické znalostní domény, v souladu s principy inteligentní specializace rozvíjené především v relevantních aplikačních odvětvích ekonomické specializace ČR s preferovaným zohledněním principů iniciativy Průmysl 4.0. Témata jsou upřesňována v každé výzvě, ale vycházejí z následujících technologických oblastí:

- výrobní technologie – Pokročilé výrobní technologie, Pokročilé materiály, Nanotechnologie, Průmyslové biotechnologie
- digitální technologie – Mikro- a nanoelektronika, Fotonika, Umělá inteligence
- kybernetické technologie – Zabezpečení
- v rámci projektu jsou dva podprogramy – Technologičtí lídři a Nováčci

PRO KOHO je určen

- podniky – právnické osoby či podnikající fyzické osoby (podnikatelská činnost dle zákona č. 455/1991 Sb., o živnostenském podnikání) vykonávající hospodářskou činnost ve smyslu čl. 1 Přílohy 1 Nařízení, které řeší projekt samostatně nebo ve spolupráci s dalšími účastníky a prokáží schopnost projekt spolufinancovat
- výzkumné organizace – pouze v roli dalšího účastníka

KOLIK a NA JAK DLOUHO přispěje

Doba trvání projektu až 60 měsíců u u podprogramu Technologičtí lídři a 48 měsíců u podprogramu Nováčci. Podpora na projekt obvykle mezi 70 – 80 %, maximální náklady na jeden projekt je 25 mil. Kč. Maximální míra podpory jednotlivých účastníků je určena typem/velikostí organizace.

Typy uchazečů / Kategorie činností	Průmyslový výzkum (PV)		Experimentální vývoj (EV)	
	Max. intenzita	V případě účinné spolupráce	Max. intenzita	V případě účinné spolupráce
Malý podnik	70 %	80 %	45 %	60 %
Střední podnik	60 %	75 %	35 %	50 %
Velký podnik	50 %	65 %	25 %	40 %
Výzkumná organizace	90 %		90 %	

NA CO přispěje

- osobní náklady – hrubá mzda, odvody na soc. a zdravotní pojištění, FKSP
- náklady na subdodávky – outsourcing části výzkumu
- ostatní přímé náklady – cestovné, služby, drobný hmotný a nehmotný majetek, materiál, odpisy majetku využívaného v projektu
- nepřímé náklady – lze vykazovat metodou:
 - "flat rate" do výše 20 % ze součtu skutečně vykázaných osobních nákladů a ostatních přímých nákladů příjemce v příslušném roce



Théta

- Modernizace energetického sektoru, včetně výzkumu ve veřejném zájmu a energetických strategií
- <https://www.tacr.cz/program/program-theta/>

CO podporuje

Zaměření programu vychází z aktualizované Státní energetické koncepce České republiky, která byla vládou České republiky schválena v květnu 2015. V tomto dokumentu je ukotvena potřeba zajištění podpory projektů výzkumu a vývoje v oblasti energetiky v návaznosti na schválené strategické dokumenty a Evropský strategický plán pro energetické technologie, a to prostřednictvím strategicky usměrňované podpory výzkumných projektů v energetice v kontextu prioritní oblasti „Udržitelná energetika“.

Cílem programu je prostřednictvím výstupů, výsledků a dopadů z podpořených projektů přispět ve střednědobém a dlouhodobém horizontu k naplnění vize transformace a modernizace energetického sektoru v souladu se schválenými strategickými materiály. Tohoto cíle bude dosaženo prostřednictvím podpory výzkumu, vývoje a inovací v oblasti energetiky se zaměřením na:

1. podporu projektů ve veřejném zájmu,
2. nové technologie a systémové prvky s vysokým potenciálem pro rychlé uplatnění v praxi
3. podporu dlouhodobých technologických perspektiv.

PRO KOHO je určen

- výzkumné organizace
- podniky – právnické osoby či podnikající fyzické osoby (podnikatelská činnost dle zákona č. 455/1991 Sb., o živnostenském podnikání) vykonávající hospodářskou činnost ve smyslu čl. 1 Přílohy 1 Nařízení, které řeší projekt samostatně nebo ve spolupráci s dalšími účastníky a prokáží schopnost projekt spolufinancovat

KOLIK a NA JAK DLOUHO přispěje

Doba trvání projektu až 35 měsíců.

Podpora na projekt se liší dle podprogramu od 60 % (PP2) do 90 % (PP1) maximální náklady na jeden projekt jsou 10 mil. Kč. pro PP1, PP2 není omezen. Maximální míra podpory jednotlivých účastníků je určena typem/velikostí organizace.

Typy uchazečů / Kategorie činností	Průmyslový výzkum (PV)		Experimentální vývoj (EV)	
	Max. intenzita	V případě účinné spolupráce	Max. intenzita	V případě účinné spolupráce
Malý podnik	70 %	80 %	45 %	60 %
Střední podnik	60 %	75 %	35 %	50 %
Velký podnik	50 %	65 %	25 %	40 %
Výzkumná organizace	100 %		100 %	

NA CO přispěje

- osobní náklady – hrubá mzda, odvody na soc. a zdravotní pojištění, FKSP
- náklady na subdodávky – outsourcing části výzkumu
- ostatní přímé náklady – cestovné, služby, drobný hmotný a nehmotný majetek, materiál, odpisy majetku využívaného v projektu
- nepřímé náklady – lze je vykazovat metodami:
 - “full cost” – organizace musí mít již existující systém rozdělování nepřímých nákladů ve formě vnitřního předpisu, nebo
 - “flat rate” do výše 25 % ze součtu skutečně vykázaných osobních nákladů a ostatních přímých nákladů příjemce v příslušném roce

Prostředí pro život

- Zdravé a kvalitní životní prostředí a udržitelnost využívání přírodních zdrojů – program Ministerstva životního prostředí
- <https://www.tacr.cz/program/program-prostredi-pro-zivot/>

CO podporuje

Jde o program Ministerstva životního prostředí ČR zaměřený na zdravé a kvalitní životní prostředí a udržitelnost využívání přírodních zdrojů. Program má 4 tematické priority:

- klima – opatření k ochraně klimatu, mitigace a adaptace na zvýšenou extremitu srážek i teplot, a to v sídlech i ve volné krajině
- ochrana ovzduší
- odpadové a oběhové hospodářství
- ochrana vody, půdy, horninového prostředí a dalších přírodních zdrojů
- biodiverzita, ochrana přírody a krajiny
- environmentálně příznivá společnost, bezpečné a resilientní prostředí, specifické nástroje ochrany životního prostředí a udržitelného rozvoje

Program je rozdělen na 3 podprogramy:

- na podporu projektů ve veřejném zájmu
- na nové postupy, environmentální technologie a ekoinovace s vysokým potenciálem pro rychlé uplatnění v praxi
- na podporu časově a znalostně náročnějších řešení založených na dlouhodobějším sledování společenských, přírodních a klimatických změn

PRO KOHO je určen

- podprogram 1 a podprogram 3 – podnik; výzkumná organizace; organizační složky státu a jimi zřízená příspěvková organizace
- podprogram 2 – podnik a výzkumné organizace
- podniky – právnické osoby či podnikající fyzické osoby (podnikatelská činnost dle zákona č. 455/1991 Sb., o živnostenském podnikání) vykonávající hospodářskou činnost ve smyslu čl. 1 Přílohy 1 Nařízení, které řeší projekt samostatně nebo ve spolupráci s dalšími účastníky a prokáží schopnost projekt spolufinancovat

KOLIK a NA JAK DLOUHO přispěje

Doba trvání projektu až 36 měsíců.

Podpora na projekt se liší dle podprogramu. Maximální míra podpory jednotlivých účastníků je určena typem/velikostí organizace.

Typy uchazečů / Kategorie činností	Průmyslový výzkum (PV)		Experimentální vývoj (EV)	
	Max. intenzita	V případě účinné spolupráce	Max. intenzita	V případě účinné spolupráce
Malý podnik	70 %	80 %	45 %	60 %
Střední podnik	60 %	75 %	35 %	50 %
Velký podnik	50 %	65 %	25 %	40 %
Výzkumná organizace	100 %		100 %	

NA CO přispěje

- osobní náklady – hrubá mzda, odvody na soc. a zdravotní pojištění, FKSP
- náklady na subdodávky – outsourcing části výzkumu
- ostatní přímé náklady – cestovné, služby, drobný hmotný a nehmotný majetek, materiál, odpisy majetku využívaného v projektu
- nepřímé náklady – lze je vykazovat metodami:
 - “full cost” – organizace musí mít již existující systém rozdělování nepřímých nákladů ve formě vnitřního předpisu, nebo
 - “flat rate” do výše 25 % ze součtu skutečně vykázaných osobních nákladů a ostatních přímých nákladů příjemce v příslušném roce



MEZINÁRODNÍ KOFINANCOVANÉ PROJEKTY (COFUNDS)

Jedná se mezinárodní výzvy vyhlašované v rámci vybraných partnerství Horizontu Evropa. Tyto výzvy vyhlašují společně poskytovatelé z jednotlivých členských zemí zapojených do daného partnerství. Každý poskytovatel financuje ve společných mezinárodních projektech úspěšně uchazeče ze své země. Projektů se musí účastnit minimálně tři subjekty ze 3 různých zemí.

■ <https://www.tacr.cz/mezinarodni-spoluprace/>

CO podporuje

Témata partnerství v rámci dobíhajícího programovacího období (kofinancované z Horizont 2020):

- Aquatic pollutants – znečištění vodních zdrojů
- BiodiveRestore – ochrana a obnova poškozených ekosystémů
- BiodivClim – biodiverzita a klimatické změny
- Enerdigit – digitalizace energetických systémů a sítí
- ERA-MIN – výzkum zaměřen na neenergetické a nezemědělské suroviny
- Euronanomed – nanomedicína
- CHIST-ERA – informační a komunikační vědy a technologie
- M-ERA.NET – materiálový výzkum a inovace
- QuantERA – kvantové technologie

Předpokládaná partnerství pro programovací období 2021 – 2027:

- Driving urban transitions to a sustainable future (DUT) – Směřování transformace měst k udržitelné budoucnosti se zaměří na široké spektrum městských zainteresovaných subjektů za účelem vytvoření inovativních, systematických přístupů, nástrojů, metod a služeb zaměřených na lidi pro podporu transformace měst.
- Partnership for Clean Energy Transition (CET) – Přejít k čisté energii urychlí transformaci energetiky ve všech jejích dimenzích tak, aby se Evropa dostala na špici v energetických inovacích a stala se prvním klimaticky neutrálním kontinentem.

PRO KOHO je určen

- výzkumné organizace
- podniky – právnické osoby či podnikající fyzické osoby (podnikatelská činnost dle zákona č. 455/1991 Sb., o živnostenském podnikání) vykonávající hospodářskou činnost ve smyslu čl. 1 Přílohy 1 Nařízení, které řeší projekt samostatně nebo ve spolupráci s dalšími účastníky a prokáží schopnost projekt spolufinancovat

KOLIK a NA JAK DLOUHO přispěje

Doba trvání projektu až 36 měsíců.

Pro české partnery podpora na projekt bývá 80 % – 90 %, maximální dotace na jeden projekt je omezena na 300 tis. EUR. Maximální míra podpory jednotlivých českých účastníků je určena typem/velikostí organizace.

Typy uchazečů / Kategorie činnosti	Průmyslový výzkum (PV)		Experimentální vývoj (EV)	
	Max. intenzita	V případě účinné spolupráce	Max. intenzita	V případě účinné spolupráce
Malý podnik	70 %	80 %	45 %	60 %
Střední podnik	60 %	75 %	35 %	50 %
Velký podnik	50 %	65 %	25 %	40 %
Výzkumná organizace	100 %		100 %	

NA CO přispěje

- osobní náklady – hrubá mzda, odvody na soc. a zdravotní pojištění, FKSP
- náklady na subdodávky – outsourcing části výzkumu
- ostatní přímé náklady – cestovné, služby, drobný hmotný a nehmotný majetek, materiál, odpisy majetku využívaného v projektu
- nepřímé náklady – lze je vykazovat metodami:
 - "full cost" – organizace musí mít již existující systém rozdělování nepřímých nákladů ve formě vnitřního předpisu, nebo
 - "flat rate" do výše 25 % ze součtu skutečně vykázaných osobních nákladů a ostatních přímých nákladů příjemce v příslušném roce

DELTA 2

- Podpora bilaterální mezinárodní spolupráce v aplikovaném výzkumu.
- <https://www.tacr.cz/program/program-delta-2/>

CO podporuje

Veřejná soutěž je zaměřena na podporu spolupráce v oblasti aplikovaného výzkumu prostřednictvím společných bilaterálních projektů českých podniků a výzkumných organizací podporovaných TA ČR a zahraničních partnerů s předpokládanou podporou zahraničních technologických a inovačních agentur či jiných obdobných institucí. Témata bývají vymezena v různých výzvách rozdílně v závislosti na spolupracujících agenturách.

PRO KOHO je určen

- výzkumné organizace a podniky z ČR a partnerských zemí
- podniky – právnické osoby či podnikající fyzické osoby (podnikatelská činnost dle zákona č. 455/1991 Sb., o živnostenském podnikání) vykonávající hospodářskou činnost ve smyslu čl. 1 Přílohy 1 Nařízení, které řeší projekt samostatně nebo ve spolupráci s dalšími účastníky a prokáží schopnost projekt spolufinancovat
- tradiční partnerské země: Brazílie (určité provincie), Kanada (Quebec), Jižní Korea, Čína (některé provincie), USA, Izrael, Tchaj-wan

KOLIK a NA JAK DLOUHO přispěje

Doba trvání projektu až 36 měsíců.

Pro české partnery podpora na projekt bývá 74 %. Maximální míra podpory jednotlivých účastníků je určena typem/velikostí organizace.

Typy uchazečů / Kategorie činnosti	Průmyslový výzkum (PV)		Experimentální vývoj (EV)	
	Max. intenzita	V případě účinné spolupráce	Max. intenzita	V případě účinné spolupráce
Malý podnik	70 %	80 %	45 %	60 %
Střední podnik	60 %	75 %	35 %	50 %
Velký podnik	50 %	65 %	25 %	40 %
Výzkumná organizace	100 %		100 %	

NA CO přispěje

- osobní náklady – hrubá mzda, odvody na soc. a zdravotní pojištění, FKSP
- náklady na subdodávky – outsourcing části výzkumu
- ostatní přímé náklady – cestovné, služby, drobný hmotný a nehmotný majetek, materiál, odpisy majetku využívaného v projektu
- nepřímé náklady – lze je vykazovat metodou:
 - "full cost" – organizace musí mít již existující systém rozdělování nepřímých nákladů ve formě vnitřního předpisu, nebo
 - "flat rate" do výše 25 % ze součtu skutečně vykázaných osobních nákladů a ostatních přímých nákladů příjemce v příslušném roce



Kappa

- rozvoj znalostí a výzkumu prostřednictvím mezinárodní spolupráce mezi subjekty z ČR a partnery z Norska, Lichtenštejska a Islandu
- <https://www.tacr.cz/program/program-kappa/>

CO podporuje?

Program je obecně zaměřen na podporu mezinárodní spolupráce subjektů z ČR s partnery z Norska, Islandu a Lichtenštejska v aplikovaném výzkumu a na podporu propojování výzkumných organizací s odběrateli výstupů aplikovaného výzkumu a inovací, tedy s aplikační sférou (především s podniky a s dalšími subjekty na národní i mezinárodní úrovni) působící v různých společenských oblastech.

PRO KOHO je určen

- výzkumné organizace a podniky z ČR a partnerských zemí
- podniky – právnické osoby či podnikající fyzické osoby (podnikatelská činnost dle zákona č. 455/1991 Sb., o živnostenském podnikání) vykonávající hospodářskou činnost ve smyslu čl. 1 Přílohy 1 Nařízení, které řeší projekt samostatně nebo ve spolupráci s dalšími účastníky a prokáží schopnost projekt spolufinancovat

KOLIK a NA JAK DLOUHO přispěje

Doba trvání projektu je min. 24 měsíců, maximální délka je určena zadávací dokumentací.

Podpora na projekt bývá 96 %. Maximální míra podpory jednotlivých účastníků je určena typem/velikostí organizace.

Typy uchazečů / Kategorie činnosti	Průmyslový výzkum (PV)		Experimentální vývoj (EV)	
	Max. intenzita	V případě účinné spolupráce	Max. intenzita	V případě účinné spolupráce
Malý podnik	70 %	80 %	45 %	60 %
Střední podnik	60 %	75 %	35 %	50 %
Velký podnik	50 %	65 %	25 %	40 %
Výzkumná organizace	100 %		100 %	

NA CO přispěje

- osobní náklady – hrubá mzda, odvody na soc. a zdravotní pojištění, FKSP
- náklady na subdodávky – outsourcing části výzkumu
- ostatní přímé náklady – cestovné, služby, drobný hmotný a nehmotný majetek, materiál, odpisy majetku využívaného v projektu
- nepřímé náklady – lze je vykazovat metodami:
 - “flat rate” do výše 25 % ze součtu skutečně vykázaných osobních nákladů a ostatních přímých nákladů příjemce v příslušném roce

Iceland
Liechtenstein
Norway grants



SIGMA

Program SIGMA je svého druhu novým komplexním nástrojem, který je zaměřen na naplňování a řešení řady cílů a opatření stanovených klíčovými strategickými a koncepčními dokumenty pro oblast výzkumu, vývoje a inovací v České republice a který dále umožní pružně reagovat na potřeby společnosti a hospodářství, jež mohou vznikat na základě neočekávaných situací. Do programu sigma budou po konci současných programů integrovány programy Delta 2 a mezinárodní spolupráce.

CO podporuje

Hlavním cílem programu je podpora aplikovaného výzkumu a inovací vedoucí ke vzniku nových výsledků uplatnitelných v praxi, k řešení výzev a potřeb společnosti a hospodářství a k podpoře řešení systémových opatření výzkumného a inovačního prostředí. Naplňování hlavního cíle programu bude probíhat prostřednictvím pěti dílčích cílů.

Dílčí cíl 1 – Aktivita tzv. předaplikačního výzkumu – Zefektivnit transfer poznatků a výsledků výzkumu a vývoje z výzkumných organizací do praxe a urychlit tvorbu nových inovativních výrobků a služeb.

Dílčí cíl 2 – Začínající výzkumníci/výzkumnice a vyrovnávání příležitostí v projektech aplikovaného výzkumu – Zvýšit zapojení začínajících výzkumníků/výzkumnic a vyrovnávat příležitosti pro ženy a muže v konkurenci aplikovaného výzkumu.

Dílčí cíl 3 – Podpora inovačního potenciálu společenských věd, humanitních věd a umění – Zvýšit inovační potenciál a efektivitu výzkumu společenských věd, humanitních věd a umění.

Dílčí cíl 4 – Mezinárodní spolupráce – Zvýšit počet výsledků aplikovaného výzkumu vzniklých v rámci projektů mezinárodní spolupráce a rozšířit počet spoluprací mezi tuzemskými a zahraničními podniky a výzkumnými organizacemi.

Dílčí cíl 5 – Průřezová podpora – Posílit podporu nových příležitostí v projektech aplikovaného výzkumu a inovací.

PRO KOHO je určen

- výzkumné organizace
- podniky – právnické osoby či podnikající fyzické osoby (podnikatelská činnost dle zákona č. 455/1991 Sb., o živnostenském podnikání) vykonávající hospodářskou činnost ve smyslu čl. 1 Přílohy 1 Nařízení, které řeší projekt samostatně nebo ve spolupráci s dalšími účastníky a prokáží schopnost projekt spolufinancovat
- popřípadě další druhy organizací definovaných v textu výzvy

KOLIK a NA JAK DLOUHO přispěje

Délka projektů a míra financování na projekt budou určovány v zadávací dokumentaci výzvy. Míra podpory jednotlivých účastníků závisí na velikosti a typu organizace, druhu činnosti a účinné spolupráci.

Typy uchazečů / Kategorie činnosti	Průmyslový výzkum (PV)		Experimentální vývoj (EV)	
	Max. intenzita	V případě účinné spolupráce	Max. intenzita	V případě účinné spolupráce
Malý podnik	70 %	80 %	45 %	60 %
Střední podnik	60 %	75 %	35 %	50 %
Velký podnik	50 %	65 %	25 %	40 %
Výzkumná organizace	100 %		100 %	

NA CO přispěje

- osobní náklady – hrubá mzda, odvody na soc. a zdravotní pojištění, FKSP
- náklady na subdodávky – outsourcing části výzkumu
- ostatní přímé náklady – cestovné, služby, drobný hmotný a nehmotný majetek, materiál, odpisy majetku využívaného v projektu
- nepřímé náklady – lze je vykazovat metodami:
 - “full cost” – organizace musí mít již existující systém rozdělování nepřímých nákladů ve formě vnitřního předpisu, nebo
 - “flat rate” – procenta (výše stanovena v zadávací dokumentaci) ze součtu skutečně vykázaných osobních nákladů a ostatních přímých nákladů příjemce v příslušném roce



OP TAK přináší nové příležitosti podpory podnikání – prostřednictvím investic v oblasti výzkumu, vývoje, inovací a digitalizace, rozvoje podnikání a dovedností, digitální infrastruktury, chytré energetiky, cirkulární ekonomiky nebo čisté mobility. Výzkum v oblasti energeticky efektivní výstavby bude podporován v rámci priority 1 – Posilování výkonnosti podniků v oblasti výzkumu, vývoje a inovací a jejich digitální transformace.

■ www.optak.cz



Aplikace

- realizace průmyslového výzkumu a vývoje, který vede ke konkrétním aplikovaným výsledkům (prototypy, funkční vzorky, nové materiály apod.)

CO podporuje

Není tematicky omezeno. Jde o aplikovaný výzkum s konkrétními aplikovanými výsledky.

PRO KOHO je určen

- podpora je určena pro celé území ČR kromě území hl. města Prahy
- malé a střední podniky
- velké podniky
- výzkumné organizace – jako partner v projektu

KOLIK a NA JAK DLOUHO přispěje

Projekty typicky trvají 2 až 4 roky. Financování jednotlivých uchazečů bude 25 – 70 % podle velikosti a typu organizace a druhu činnosti na projektu.

NA CO přispěje

- osobní náklady
- smluvní výzkum
- materiál
- režijní náklady – 15 % osobních nákladů



Inovační vouchery

Jedná se o krátkodobé projekty, kdy si malý nebo střední podnik objednává konkrétní výzkumné aktivity u výzkumné organizace.

CO podporuje

Rozvoj komunikace a podpora spolupráce mezi podnikatelskou a výzkumnou sférou. Tématicky není omezeno.

PRO KOHO je určen

- podpora je určena pro celé území ČR kromě území hl. města Prahy
- malé a střední podniky

KOLIK a NA JAK DLOUHO přispěje

Krátkodobé projekty, míra podpory až 75 %.

NA CO přispěje

Nákup poradenských, expertních a podpůrných služeb od organizací pro šíření znalostí nebo akreditovaných laboratoří, výdaje na zajištění ochrany průmyslového vlastnictví.



Inovace

- posílení inovační výkonnosti domácích firem a zvýšení jejich konkurenceschopnosti prostřednictvím účinnější ochrany duševního vlastnictví

CO podporuje

Inovace podporují zavádění výsledků VaV do praxe v podnicích, zavedení inovovaných výrobků a služeb do výroby a na trh.

PRO KOHO je určen

- podpora je určena pro celé území ČR kromě území hl. města Prahy
- malé a střední podniky
- velké podniky do 500 zaměstnanců

KOLIK a NA JAK DLOUHO přispěje

Míra podpory na projekt je 20 - 60 % dle aktuální regionální mapy veřejné podpory. Délka realizace projektů bude upřesněna ve znění výzvy.

NA CO přispěje

Technologie, stavební náklady a software



Proof of Concept

Aktivita podporuje ověření výsledků výzkumu a vývoje.

CO podporuje

Výzva proof of concept podporuje aktivity rozvíjející transfer technologií mezi výzkumnou sférou a podniky, které výsledky uplatňují v praxi. Zaměřuje se na projekty, které prvotně zavádí a dále rozšiřují nové technologie či nová inovativní řešení a/nebo jejich posun na vyšší úroveň technologické připravenosti.

PRO KOHO je určen

- podpora je určena pro celé území ČR kromě území hl. města Prahy
- malé a střední podniky

KOLIK a NA JAK DLOUHO přispěje

Míra podpory je 35 – 70 % dle velikosti podniku a druhu aktivity.

NA CO přispěje

- osobní náklady
- odpisy na nástroje, přístroje a vybavení
- konzultace
- externí odborné služby
- licence
- režie
- materiál
- cestovné
- náklady spojené se získáním patentu



Služby infrastruktury

- rozvoj otevřené infrastruktury, zavádění pokročilých technologií, výzkumné a inovační služby pro inovační podniky

CO podporuje

Podporuje otevřené infrastruktury pro výzkum a inovace umožňující otevřený přístup podnikům za účelem testování a ověřování nových technologií a konceptů. Podpora tak bude zaměřena na rozvoj technologických center, která budou poskytovat specializované služby pro MSP zaměřené zejména na zavádění inovačních řešení, pokročilých technologií, kreativních inovací, ochranu duševního vlastnictví či zvýšení dovednosti a kompetencí v těchto oblastech.

Podporuje:

- poskytování služeb inovačním podnikům – MSP
- rozšíření prostor pro inovační infrastruktury, pořízení nového vybavení a zlepšení kapacit pro společné využívání technologií
- výstavba nové sdílené inovační infrastruktury

PRO KOHO je určen

- podpora je určena pro celé území ČR kromě území hl. města Prahy
- malé a střední podniky
- velké podniky
- municipality
- výzkumné organizace
- provozovatelé výzkumné infrastruktury

KOLIK a NA JAK DLOUHO přispěje

Míra podpory na projekt je 50 % nákladů v případě veřejné podpory (investice). Délka realizace projektů bude upřesněna ve znění výzvy.

NA CO přispěje

Osobní náklady poradců a expertů, poradenské služby, marketing a propagace, režie, výdaje na pořízení dlouhodobého hmotného majetku (pozemky, budovy, stroje, zařízení...), dlouhodobý nehmotný majetek, provozní náklady, školení, semináře, workshopy



Partnerství znalostního transferu

Transfer znalostí mezi podniky a výzkumnými organizacemi

CO podporuje

Záměrem je zvýšení mobility a znalostního transferu v rámci společných projektů podniků a VO. V rámci projektu dochází k transferu znalostí a přímé aplikaci výzkumných poznatků v podniku, které mají strategický význam pro další rozvoj

PRO KOHO je určen

- podpora je určena pro celé území ČR kromě území hl. města Prahy
- malé a střední podniky
- výzkumné organizace

KOLIK a NA JAK DLOUHO přispěje

Míra podpory na projekt je 70 %. Délka realizace projektů bude upřesněna ve znění výzvy.

NA CO přispěje

- osobní náklady
- náklady na pořízení HW a SW
- služby poradců a expertů
- studie
- účast na seminářích
- režie
- ostatní provozní náklady



9. rámcový program Evropské komise. Je rozdělen do 3 hlavních pilířů zaměřujících se na: vynikající vědu; globální výzvy a evropskou průmyslovou konkurenceschopnost a inovace v evropském prostoru.

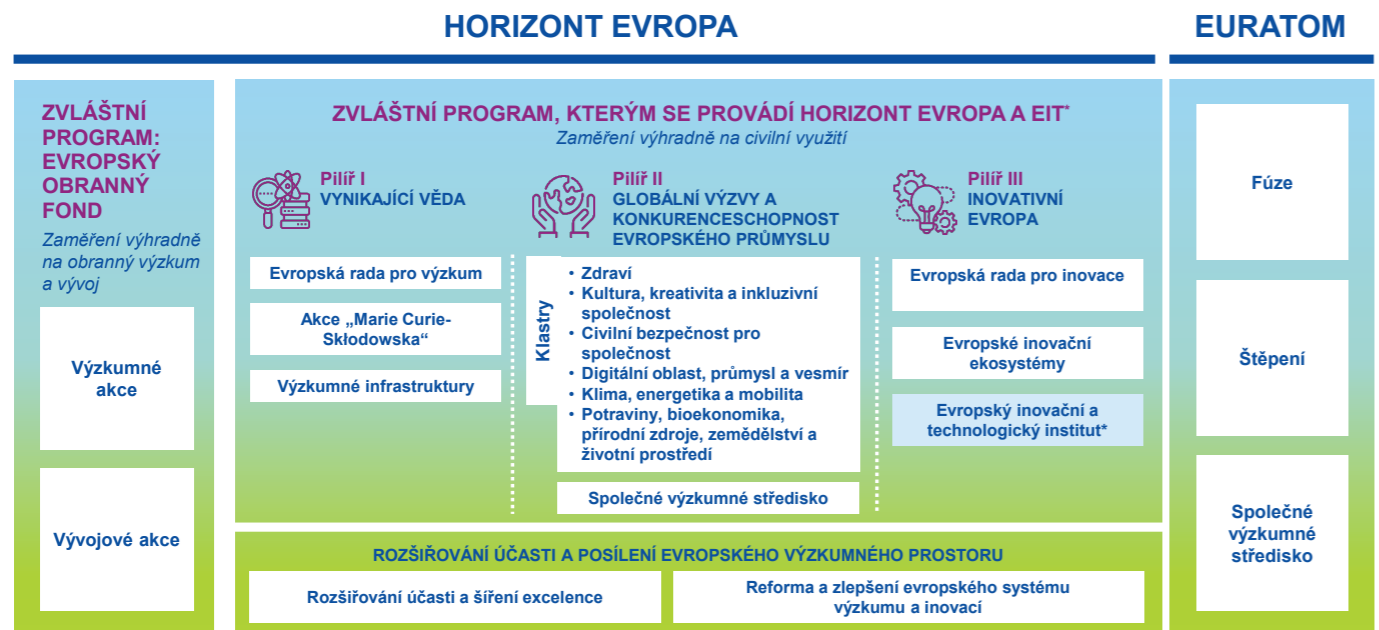
Pilíř 1 je zaměřen na excelentní vědu, podporuje excelentní základní výzkum (ERC granty), mobilitu vědců (Akce „Marie Curie-Sklodowska“) a velké výzkumné infrastruktury.

Pilíř 2 – bude podporovat systémové změny společnosti a ekonomiky spíše než zacílení na jednotlivá odvětví. Řešení komplexních výzev proto bude vyžadovat propojení širokého spektra stakeholderů, včetně koncových uživatelů a občanské společnosti. Pilíř 2 je rozdělen do 6 tematických klastrů, z nichž jsou pro oblast energeticky efektivní výstavby relevantní. Klástr 4 – Digitalizace, průmysl a vesmír a Klástr 5 – Klima, energie a doprava.

Pilíř 3 podporuje vývoj a zavádění průlomových inovací a rozšiřování činnosti podniků.

■ https://ec.europa.eu/info/research-and-innovation/funding/funding-opportunities/funding-programmes-and-open-calls/horizon-europe_en

■ www.horizontevropa.cz



* Evropský inovační a technologický institut (EIT) není součástí zvláštního programu

zdroj - Evropská komise

Kláštr 4 – Digitalizace, průmysl a vesmír

■ https://ec.europa.eu/info/research-and-innovation/funding/funding-opportunities/funding-programmes-and-open-calls/horizon-europe/cluster-4-digital-industry-and-space_en

Hlavní strategické priority Kláštru 4 jsou:

- transformace evropského průmyslu zajišťující čistou, klimaticky neutrální, oběhovou a konkurenceschopnou ekonomiku
- zajištění (posílení) vedoucího postavení a strategické autonomie Evropy v klíčových technologiích
- rozvoj technologií a inovací, které slouží občanům

CO podporuje

Kláštr podporuje mezinárodní spolupráci ve výzkumu a vývoji a budování kapacit v 6 tematických oblastech, v rámci kterých vyhláší konkrétní výzvy a témata, na která mají konsorcia reagovat. Pro energeticky efektivní výstavbu jsou relevantní:

- klimaticky neutrální, cirkulární a digitalizovaná výroba
- větší autonomie v klíčových strategických hodnotových řetězcích pro odolný průmysl
- špičkové datové a výpočetní technologie
- digitální a nově vznikající technologie pro konkurenceschopnost a vhodnost pro Zelenou dohodu

PRO KOHO je určen

- všechny typy organizací – výzkumné organizace, ziskové subjekty, neziskové organizace aj.
- v konsorciu musí být minimálně 3 organizace ze 3 členských zemí Evropské unie.

KOLIK a NA JAK DLOUHO přispěje

Evropská komise u každého tématu uvádí předpokládané náklady za projekt, které se pohybují většinou od 2 do 20 mil. EUR. Typická délka projektů je 36 – 48 měsíců, pokud není uvedeno ve výzvě jinak.

Organizace, které negenerují zisk (včetně těch výzkumných) mají v pilíři 2 Horizon Europe 100 % podporu ve všech výzvách. Ziskové organizace mají 100 % podporu v případě výzev typu Výzkumné a inovační akce a Koordinační a podpůrné akce. V případě výzev typu Inovační akce je podpora organizací generujících zisk snížena na 70 %, v některých případech 60 % uznatelných nákladů.

NA CO přispěje

- osobní náklady – hrubá mzda, odvody na soc. a zdravotní pojištění, FKSP
- náklady na subdodávky – outsourcing části výzkumu
- ostatní přímé náklady – cestovné, služby, drobný hmotný a nehmotný majetek, materiál, odpisy majetku využívaného v projektu
- nepřímé náklady – “flat rate” do výše 25 % ze součtu skutečně vykázaných osobních nákladů a ostatních přímých nákladů



Klastr 5 – Klima, energetika a mobilita

■ https://ec.europa.eu/info/research-and-innovation/funding/funding-opportunities/funding-programmes-and-open-calls/horizon-europe/cluster-5-climate-energy-and-mobility_en

Hlavními cíli klastru 5 – Klima, energetika a mobilita jsou boj s klimatickými změnami, zlepšení konkurenceschopnosti průmyslu energetiky a dopravy stejně jako kvalita služeb, kterou tyto sektory poskytují společnosti. To vyžaduje lepší porozumění příčinám klimatických změn, jejich vývoji, rizikům, dopadům a příležitostem. Je třeba, aby energetické a dopravní systémy byly přátelské ke klimatu a k životnímu prostředí, aby byly chytřejší, bezpečnější, odolnější, inkluzivnější, konkurenceschopnější a účinnější.

Hlavní hnací silou je potřeba dekarbonizace energetického a dopravního sektoru do roku 2050 a zároveň posílení jejich konkurenceschopnosti.

CO podporuje

Klastr podporuje mezinárodní spolupráci ve výzkumu a vývoji a budování kapacit ve 4 tematických oblastech, v rámci kterých vyhláší konkrétní výzvy a témata, na která mají konsorcia reagovat:

- vědy o klimatu a reakce na transformaci směrem ke klimatické neutralitě
- meziodvětvová řešení pro přechod ke klimatu
- udržitelné, bezpečné a konkurenceschopné dodávky energie
- efektivní, udržitelné a inkluzivní využívání energie
- čistá a konkurenceschopná řešení pro všechny druhy dopravy
- bezpečná a odolná doprava a služby inteligentní mobility pro cestující a zboží

PRO KOHO je určen

- všechny typy organizací – výzkumné organizace, ziskové subjekty, neziskové organizace aj.
- v konsorciu musí být minimálně 3 organizace ze 3 členských zemí Evropské unie.

KOLIK a NA JAK DLOUHO přispěje

Evropská komise u každého tématu uvádí předpokládané náklady za projekt, které se pohybují většinou od 2 do 20 mil. EUR. Typická délka projektů je 36 – 48 měsíců, pokud není uvedeno ve výzvě jinak.

Organizace, které negenerují zisk (včetně těch výzkumných) mají v pilíři 2 Horizon Europe 100 % podporu ve všech výzvách. Ziskové organizace mají 100 % podporu v případě výzev typu Výzkumné a inovační akce a Koordinační a podpůrné akce. V případě výzev typu Inovační akce je podpora organizací generujících zisk snížena na 70 %, v některých případech 60 % uznatelných nákladů.

NA CO přispěje

- osobní náklady – hrubá mzda, odvody na soc. a zdravotní pojištění, FKSP
- náklady na subdodávky – outsourcing části výzkumu
- ostatní přímé náklady – cestovné, služby, drobný hmotný a nehmotný majetek, materiál, odpisy majetku využívaného v projektu
- nepřímé náklady – “flat rate” do výše 25 % ze součtu skutečně vykázaných osobních nákladů a ostatních přímých nákladů



Evropská rada pro inovace

Evropská rada pro inovace (EIC) slouží jako jednotné kontaktní místo EU pro evropské inovátory, a to z řad vědců i soukromých společností, především malých a středních podniků. Jejím cílem je podporovat hlavně rizikové průlomové a přelomové inovace (technologické i netechnologické) s potenciálem pro tvorbu nových trhů a překlenovat mezery ve financování větší nabídkou nástrojů rizikového financování.

■ https://eic.ec.europa.eu/eic-funding-opportunities_en

CO podporuje

Na rozdíl od pilíře 2 podporuje Evropská rada pro inovace tzv. bottom-up přístup, kdy nejsou jednotlivé výzvy tematicky omezené. EIC podporuje inovace pomocí 3 nástrojů:

- EIC Pathfinder – V rámci svého programu Pathfinder podporuje EIC zkoumání odvážných nápadů v oblasti radikálně nových technologií. Vítá vysoce rizikovou a vysoce přínosnou mezinárodní špičkovou vědeckou spolupráci, která je základem technologických průlomů. (Technology Readiness Level) 1 – 4 – do fáze proof of concept.
- EIC Transition – transformace výstupů výzkumu v inovace – musí navazovat na výsledky z ukončených projektů Pathfinder nebo ERC Proof of concept. TRL 4 – 5/6.
- EIC Accelerator – další rozvoj a tržní uplatnění inovací – podporuje jednotlivé malé a střední podniky (MSP), zejména startupy a spinout společnosti, při vývoji a rozšiřování inovací, které mění pravidla hry.

PRO KOHO je určen

EIC Pathfinder – především pro výzkumné organizace a inovační malé a střední podniky, ale formálně není omezen, 3 organizace ze 3 členských zemí EU, v případě speciálních výzev „Challenges“ mohou žádat o podporu i organizace samostatně.

EIC Transition – mohou žádat i jednotlivé organizace, malá konsorcia (2 partneři) nebo konsorcia 3–5 partnerů z min. 3 zemí EU.

EIC Accelerator – Jednotlivé start-upy a malé a střední podniky (včetně spin-out), jednotlivci (kteří hodlají založit nový podnik nebo malý a střední podnik) a ve výjimečných případech malé podniky se střední kapitalizací (méně než 499 zaměstnanců).

KOLIK a NA JAK DLOUHO přispěje

Délka projektů není určena nebo omezena.

EIC pathfinder – Granty až do výše 3 milionů EUR (otevřené) nebo 4 milionů EUR (na základě výzvy nebo více, pokud je řádně odůvodněno) na dosažení důkazu principu a ověření vědeckého základu průlomové technologie (TRL 1–4). 100 % financováno.

EIC Transition – Granty až do výše 2,5 milionu EUR (nebo více, pokud je to řádně odůvodněno) na ověření a demonstraci technologie v aplikačně relevantním prostředí (TRL 4 až 5/6) a rozvoj připravenosti na trhu. 100 % financováno.

EIC Accelerator – Až 2,5 milionu EUR na grantovou složku pro vývoj technologií (TRL 5/6 až 9); 0,5 až 15 milionů EUR na investiční složku pro rozšiřování a další činnosti. Investiční složka pouze pro malé podniky se střední tržní kapitalizací nebo jako následná složka po grantu. 100 % financováno

NA CO přispěje

- osobní náklady – hrubá mzda, odvody na soc. a zdravotní pojištění, FKSP
- náklady na subdodávky – outsourcing části výzkumu
- ostatní přímé náklady – cestovné, služby, drobný hmotný a nehmotný majetek, materiál, odpisy majetku využívaného v projektu
- nepřímé náklady – “flat rate” do výše 25 % ze součtu skutečně vykázaných osobních nákladů a ostatních přímých nákladů



MISE Klimaticky neutrální a chytrá města

Mise jsou novým konceptem v rámci programu Horizont Evropa. Jde o portfolia akcí v oblasti výzkumu a inovací se zásadním dopadem napříč obory a odvětvími, které by měly být relevantní pro významnou část evropského obyvatelstva. Každá z misí bude mít ambiciózní, jasně definované měřitelné cíle a očekávané dopady dosažitelné ve stanoveném časovém horizontu. Pro oblast energeticky efektivní výstavby je relevantní mise Klimaticky neutrální a chytrá města.

■ https://ec.europa.eu/info/research-and-innovation/funding/funding-opportunities/funding-programmes-and-open-calls/horizon-europe/eu-missions-horizon-europe/climate-neutral-and-smart-cities_en

CO podporuje

Výzvy přispějí k provádění mise pro klimaticky neutrální a chytrá města tím, že poskytnou podporu městům, aby dosáhla klimatické neutrality.

Akce v rámci těchto výzev se budou týkat široké škály témat, jako je městské plánování a design pro klimaticky neutrální města, udržitelná městská mobilita, energeticky plusové čtvrti.

PRO KOHO je určen

- všechny typy organizací – výzkumné organizace, ziskové subjekty, neziskové organizace aj.
- v konsorciu musí být minimálně 3 organizace ze 3 členských zemí Evropské unie

KOLIK a NA JAK DLOUHO přispěje

Evropská komise u každého tématu uvádí předpokládané náklady za projekt, které se pohybují většinou od 2 do 20 mil. EUR. Typická délka projektů je 36 – 48 měsíců, pokud není uvedeno ve výzvě jinak.

Organizace, které negenerují zisk (včetně těch výzkumných) mají v pilíři 2 Horizon Europe 100 % podporu ve všech výzvách. Ziskové organizace mají 100 % podporu v případě výzev typu Výzkumné a inovační akce a Koordinační a podpůrné akce. V případě výzev typu Inovační akce je podpora organizací generujících zisk snížena na 70 %, v některých případech 60 % uznatelných nákladů.

NA CO přispěje

- osobní náklady – hrubá mzda, odvody na soc. a zdravotní pojištění, FKSP
- náklady na subdodávky – outsourcing části výzkumu
- ostatní přímé náklady – cestovné, služby, drobný hmotný a nehmotný majetek, materiál, odpisy majetku využívaného v projektu
- nepřímé náklady – “flat rate” do výše 25 % ze součtu skutečně vykázaných osobních nákladů a ostatních přímých nákladů

Interreg

Interreg je jedním z klíčových nástrojů Evropské unie (EU), který podporuje přeshraniční spolupráci prostřednictvím financování projektů. Jeho cílem je společně řešit společné výzvy a nacházet společná řešení v oblastech, jako je zdraví, životní prostředí, výzkum, vzdělávání, doprava, udržitelná energie a další.

Interreg Europe

Interreg Europe je rámcový mezinárodní program spolufinancovaný Evropskou unií z Evropské fondu regionálního rozvoje. Evropská unie usiluje o snížení rozdílů v úrovni rozvoje, růstu a kvality života v evropských regionech a mezi nimi. K tomuto cíli přispívá nastavení programu v letech 2021–2027.

Program Interreg Europe disponujeme rozpočtem ve výši 379 mil. EUR, který pomáhá místním, regionálním a národním vládám v celé Evropě rozvíjet a realizovat lepší nastavení tzv. Policy Instrument. Tento mezinárodní program vytváří prostředí a příležitosti pro sdílení řešení problémů regionálního rozvoje. Podporuje výměnu osvědčených postupů a učení se o politice mezi evropskými regiony v 29 zemích (ve 27 zemí EU, v Norsku a ve Švýcarsku).

■ <https://www.interregeurope.eu/>

CO podporuje

Program Interreg Europe podporuje regionální rozvoj v následujících oblastech:

1. Smart
2. Green
3. Connected
4. Social
5. Citizens
6. Governance



PRO KOHO je určen

Do programu Interreg Europe se mohou zapojit soukromé i veřejné subjekty. Podmínkou přihlášení se do programu je účast min. 50 % partnerů jakožto zástupců řídicích orgánů daného regionu (tzn. zástupci ministerstev, krajů). Zapojit se může jakákoliv organizace v rámci celé Evropské unie.

KOLIK a NA JAK DLOUHO přispěje

Přihlášené projekty do programu Interreg Europe jsou realizovány ve dvou fázích:

Fáze 1 (realizace projektu) – 36 měsíců

Fáze 2 (implementace) – 12 měsíců

Rozpočet projektu se pohybuje mezi 1.2 – 2.4 mil. EUR

Míra podpory: 80 % (ERDF)

NA CO přispěje

- osobní náklady – hrubá mzda, odvody na soc. a zdravotní pojištění, FKSP
- nepřímé náklady – “flat rate” – 15 % (přesně určena v zadávací dokumentaci) ze součtu skutečně vykázaných osobních nákladů
- náklady na cestovné zaměstnanců – 15 % z celkové částky osobních nákladů
- náklady na externí služby – subdodávky, PR a marketing, cestovné externistů (stakeholderů), služby, analýzy
- náklady na vybavení – IT

Interreg Central Europe

Program podporuje spolupráci partnerů (veřejné instituce, soukromý sektor a občanské společnosti) ze států střední Evropy, kteří svým projektem vyvinou a zrealizují nová řešení potřebná pro udržení atraktivity a připravenosti na změny ve středoevropském regionu.

■ <https://www.interreg-central.eu/Content.Node/home.html>

CO podporuje

Program Interreg Central Europe podporuje regionální rozvoj v těchto oblastech:

- spolupráce pro inteligentnější střední Evropu
- spolupráce pro ekologičtější střední Evropu
- spolupráce pro lepší propojení střední Evropy
- zlepšení správy pro spolupráci ve střední Evropě

PRO KOHO je určen

Do programu Interreg Europe se mohou zapojit soukromé i veřejné subjekty. Zapojit se může jakákoliv organizace ze zemí centrální Evropy (Německo, Polsko, Česká republika, Slovensko, Slovinsko, Rakousko, Maďarsko, sever Itálie, Chorvatsko).

KOLIK a NA JAK DLOUHO přispěje

Přihlášené projekty do programu Interreg Central Europe jsou realizovány v období 36 měsíců od začátku projektu.

Rozpočet projektu se pohybuje mezi 1,2 – 2,4 mil. EUR.

Míra podpory: 80 % (ERDF)

NA CO přispěje

- osobní náklady – hrubá mzda, odvody na soc. a zdravotní pojištění, FKSP
- nepřímé náklady – "flat rate" – 15 % (přesně určena v zadávací dokumentaci) ze součtu skutečně vykázaných osobních nákladů
- náklady na cestovné zaměstnanců – procento z částky osobních nákladů dle pravidel jednotlivých zemí
- náklady na externí služby – subdodávky, PR a marketing, cestovné externistů (stakeholderů), služby, analýzy
- náklady na vybavení – IT
- náklady na infrastrukturu

Interreg Danube Transnational Programme

Program není finálně schválen, podpoří spolupráci veřejných institucí a soukromého sektoru ve velmi heterogenním regionu 14 států. Výsledkem projektů jsou tzv. „měkké výstupy“ jako je řešení společných výzev a potřeb v konkrétních oblastech, ovlivnění politických rámců, nástrojů a služeb, ale také konkrétní pilotní investice malého rozsahu. Vzhledem ke geografickému překryvu území a cílů programu a strategie EU pro Podunají (EUSDR) poskytují možnost spolupráce a podpory v naplnění svých cílů.

■ <https://www.interreg-danube.eu/about-dtp/new-funding-2021-2027/interreg-programme-for-danube-region>

CO podporuje

A Smarter Danube Region – posilování výzkumných a inovačních kapacit, rozvoj dovedností pro smart specializaci a průmyslovou transformaci.

A Greener, Low Carbon Danube Region – podpora obnovitelné energie, biologická rozmanitost, udržitelný vodní management, přizpůsobení změnám klimatu.

A More social and Inclusive Danube Region – přístup ke kvalitním službám a vzdělávání, rozvoj sociální infrastruktury, posílení úlohy kultury a cestovního ruchu v hospodářském rozvoji.

A Better Cooperation Governance – posílení institucionální kapacity veřejných orgánů a stakeholderů k realizaci makroregionálních strategií

PRO KOHO je určen

Organizace z dunajského regionu:

Rakousko, Bulharsko, Chorvatsko, Česká republika, Německo (Bavorsko, Badensko-Würtenbersko), Maďarsko, Rumunsko, Slovensko, Slovinsko, Bosna a Hercegovina, Moldavsko, Černá Hora, Srbsko, Ukrajina (Chernivetska oblast, Ivano-Frankiviska oblast, Zakarpatska Oblast, Oděská oblast).

KOLIK a NA JAK DLOUHO přispěje

Projekty jsou standardně tříleté. Míra podpory 80 %.

NA CO přispěje

- osobní náklady
- nepřímé náklady (tzv. office and administrative expenditure)
- náklady na cesty a ubytování
- externí expertízy a služby
- náklady na vybavení

Program LIFE jako finanční nástroj EU pro životní prostředí a klima slouží k podpoře a rozvoji environmentální legislativy v Evropské unii. Podporuje projekty v oblasti ochrany přírody a krajiny, životního prostředí a klimatu v celé EU. Jeho cílem je přispět k rozvoji nízko-emisního hospodářství, které efektivně využívá zdroje a je odolné i ohleduplné vůči klimatu, a napomáhá k ochraně a zlepšení stavu životního prostředí a biodiverzity. Je realizován v rámci tří na sebe navazujících víceletých pracovních období: 2014–2017, 2018–2020 a 2021–2024.

Nový program LIFE zahrnuje tyto oblasti: Příroda a biologická rozmanitost; Oběhové hospodářství a kvalita života; Zmírňování změny klimatu a přizpůsobování se této změně; Přechod na čistou energii.

Odkaz na unijní program LIFE

■ https://cinea.ec.europa.eu/programmes/life_en

Odkaz na národní výzvu k programu (dofinancování MŽP):

■ <https://www.program-life.cz/>

CO podporuje

Unijní program LIFE umožňuje financovat řadu různých opatření a aktivit zaměřených na dlouhodobá a udržitelná řešení problémů v oblasti životního prostředí a klimatu.

Typy standardních projektů:

Projekty pro osvědčené postupy / dobré praxe (best practice) uplatňují vhodné, ekonomické a nejmodernější techniky, metody a přístupy zohledňující specifický kontext projektu.

Demonstrační projekty uvádějí do praxe, testují, vyhodnocují a šíří akce, metodiky nebo přístupy, které jsou nové nebo neznámé v daném kontextu projektu, například v kontextu geografickém, ekologickém, socioekonomickém, a které by bylo možné uplatnit někde jinde za podobných okolností.

Pilotní projekty uplatňují techniku nebo metodu, která nebyla nikdy a nikde uplatněna ani testována, nabízí potenciální výhody související se životním prostředím nebo klimatem v porovnání s aktuálním osvědčeným postupem a lze ji následně uplatnit ve větším měřítku v podobných situacích.

Projekty pro informace, povědomí a šíření (informační) podporují komunikaci, šíření informací a zvyšování povědomí pro životní prostředí a opatření v oblasti klimatu.

PRO KOHO je určen

- žadatelem může být každá právnická osoba se sídlem v EU
- partnerem pak subjekty v rámci EU, ale je možno zapojit i subjekt mimo EU, jsou-li aktivity mimo EU nezbytné k dosažení cílů projektu

Veřejné subjekty a univerzity se například zabývají:

- tématy povodní a sucha, zelenou a modrou infrastrukturou (zeleň a voda ve městech),
- naplňováním adaptačních a mitigačních strategií v oblasti klimatu
- mobilitou, ochranou druhů a stanovišť
- kontrolou dodržování norem a účinnou správou v oblasti životního prostředí
- osvětovými kampaněmi velkého rozsahu aj.

Soukromé podnikatelské subjekty, svazy či vědecké a výzkumné instituce například testují a ověřují eko-inovativní metody, technologie, software či prototypy v reálných podmínkách za účelem jejich uvedení na trh a šíření povědomí o těchto inovacích směrem k odborné veřejnosti i potenciálním zákazníkům.

Soukromé nepodnikatelské organizace či veřejné subjekty se většinou zabývají ochranou zvláště chráněných druhů a stanovišť – mimo soustavu Natura 2000 se jedná zejména o demonstrační aktivity na podporu Strategie v oblasti biologické rozmanitosti do roku 2030.

KOLIK a NA JAK DLOUHO přispěje

Rozpočet projektu není limitován, ale typicky: 2–10 mil. EUR

Přímé financování projektu z EU: 60–95 % způsobilých výdajů – viz tabulka níže:

Podprogram	Max. podpora
Příroda a biologická rozmanitost	až 75 % při splnění specifických podmínek
Oběhové hospodářství a kvalita života	max. 60 %
Zmírňování změny klimatu a přizpůsobování se této změně	max. 60 %
Přechod na čistou energii	až 95 %

Prostřednictvím národní výzvy (MŽP) je možné požádat a získat podporu na přípravu a spolufinancování projektů – termín podání žádosti je 2. 8. 2022. Podpora MŽP činí až 20 % ze způsobilých výdajů projektu a zároveň ne více než 15 mil. Kč na jeden projekt (partneři max. 1,5mil na projekt).

NA CO přispěje

- osobní náklady (mzdy zaměstnanců včetně odvodů)
- ostatní přímé náklady (cestovné, vybavení (pouze odpisy), zboží, materiál a služby)
- subdodávky – max. 35 % projektu
- nepřímé náklady (režie) – max 7 % přímých nákladů projektu (flat rate)



Program EUREKA je jedním z nástrojů evropské strategie a spolupráce v oblasti aplikovaného a průmyslového výzkumu a inovačních aktivit. Cílem programu je podporovat mezinárodní spolupráci mezi evropskými průmyslovými podniky, výzkumnými ústavami a vysokými školami a vytvářet tak podmínky pro zvyšování výkonnosti a konkurenceschopnosti evropského průmyslu a rozvoj jeho společné infrastruktury.

■ www.eurekanetwork.org

EUREKA NETWORK PROJECTS – INTER EUREKA

V ČR je účast v projektech EUREKA NETWORK projects realizována Podprogramem INTER-EUREKA MŠMT, který slouží k podpoře mezinárodní spolupráce mezi průmyslovými podniky a výzkumnými organizacemi zapojením do mezinárodní sítě EUREKA a integrace mezinárodního rozměru do VaVal aktivit podniků. Projekt v síti EUREKA má dosah až k 47 zemím celého světa (z toho k 41 členům sítě a dalším přidruženým zemím) a je tak vhodným nástrojem integrace mezinárodního rozměru do podnikového výzkumu malých, středních i velkých podniků, nezřídka ve spolupráci s výzkumnými organizacemi (VVŠ, VVI i ostatních) na mezinárodním výzkumu. Projekty mohou probíhat na půdorysu multilaterálním i bilaterálním.

■ <https://www.msmt.cz/vyzkum-a-vyvoj-2/inter-excellence-ii-2021-2029>

■ <https://www.eurekanetwork.org/countries/czech-republic/network-projects/>

CO podporuje

Program není tematicky omezen. Podmínkou je pouze mezinárodní složení konsorcia. Projekt musí být zaměřen na výzkum či vývoj nového produktu, služby nebo procesu.

PRO KOHO je určen

- malé a střední podniky
- výzkumné organizace
- musí být alespoň jeden zahraniční partner

KOLIK a NA JAK DLOUHO přispěje

Výše rozpočtu českých partnerů v projektu je max. 150 000 EUR. Míra financování se odvíjí dle velikosti/typu organizace a druhu činnosti.

Typy uchazečů / Kategorie činnosti	Průmyslový výzkum (PV)		Experimentální vývoj (EV)	
	Max. intenzita	V případě účinné spolupráce	Max. intenzita	V případě účinné spolupráce
Malý podnik	70 %	80 %	45 %	60 %
Střední podnik	60 %	75 %	35 %	50 %
Velký podnik	50 %	65 %	25 %	40 %
Výzkumná organizace (při nehošpodářské činnosti)	100 %		100 %	

NA CO přispěje

- osobní náklady
- náklady na zboží a služby
- cestovné
- nepřímé náklady

Eurostars je největší mezinárodní program financování pro malé a střední podniky, které chtějí spolupracovat na projektech výzkumu a vývoje, jež vytvářejí inovativní produkty, procesy nebo služby určené ke komercializaci. Konsorcium musí jako hlavního účastníka projektu vyzdvihnout inovativní malý nebo střední podnik.

■ <https://www.eurekanetwork.org/countries/czech-republic/eurostars/>

■ <https://www.msmt.cz/vyzkum-a-vyvoj-2/eurostars-3>

CO podporuje

Program Eurostars se zaměřuje na podporu malých a středních podniků provádějících výzkumnou a vývojovou činnost spolufinancováním jejich nadnárodních či přeshraničních tržně orientovaných výzkumných projektů tím, že jim poskytne potřebný právní a organizační rámec. Řešení projektů je zaměřeno na vývoj nových výrobků, technologických procesů a služeb. Program umožňuje zvýšit dostupnost, účinnost a účelnost veřejného financování malých a středních podniků v Evropě. Může se jednat také o podniky, které nemají předchozí zkušenosti s mezinárodními projekty výzkumu a vývoje.

PRO KOHO je určen

V konsorciu musí být alespoň 2 malé nebo střední podniky ze dvou zemí Eureka Network. Na české straně mohou být výzkumné organizace dalším uchazečem projektu.

KOLIK a NA JAK DLOUHO přispěje

Česká strana přispívá 50 % uznatelných nákladů, maximálně však 160 000 EUR na projekt pro české účastníky. Projekty mohou trvat maximálně 36 měsíců.

NA CO přispěje

- osobní náklady
- náklady na zboží a služby
- cestovné
- nepřímé náklady



Tiráž

Autoři:

Karolína Tomešová
Kateřina Mrkvičková
Štěpánka Holečková
Patricie Martina Lexová

Název díla:

MOŽNOSTI FINANCOVÁNÍ VÝZKUMU A VÝVOJE
V OBLASTI ENERGETICKY EFEKTIVNÍ VÝSTAVBY

Vydalo:

České vysoké učení technické v Praze

Zpracovalo:

Univerzitní centrum energeticky efektivních budov



